

## **SISUKORD**

1. Üldosa
2. Põhikonstruktsioonide kirjeldus
  - 2.1. Üksikelamu
3. Lammutustööde kirjeldus
  - 3.1. Ettevalmistustööd
    - Lammutustööd
  - 3.2. Lammutusjäätmete kava
    - 3.2.1. Üksikelamu
  - 3.3 Tehnovõrgud
4. Ohutustehnika ja keskkonnakaitse
5. Foto

# SELETUSKIRI

## 1. Üldosa

Lammutatav üksikelamu asub **Harju maakond, Tallinn, Nõmme linnaosa,**

katastritunnusega

Kinnistu omanik

Projekt on koostatud hoone lammutamiseks. Lammutamise käigus ei eemaldata olemasolevaid puid ega muudeta haljastus.

Projekteerimisel on aluseks \_\_\_\_\_ möödistusbüroo poolt koostatud maa-ala plaan tehnoõrkudega; töö nr. M050722 17.07.2022 a.

teostaja \_\_\_\_\_ joonised ja hoone kohapealne üle

## 2. Põhikonstruktsioonide kirjeldus

### 2.1 Üksikelamu

Ühekorruselise üksikelamu mõõdud on 13,1X9,6 m kõrgus maapinnast katuse harjani on ca 7,0 m.

Projekt näeb ette kogu üksikelamu lammutamist. Soovi korral võib omanik samasuguse hoone ka uuesti ehitada.

#### Lammutatava hoone tehnilised näitajad:

ehitisealune pind:	90 m <sup>2</sup>
korruselisus:	1
suletud netopind:	74,2 m <sup>2</sup>
maht:	422 m <sup>3</sup>

#### Hoone põhikonstruktsioonid:

vundament – madalvundament - paekivi,  
kande- ja jäigastavate konstruktsioonide materjal- puit, tellised  
välisseina välisviimistluse materjal- puit (vooder)  
välisseina liik – laudis  
katuste ja katuslagede kandva osa materjal- puit  
katusekatte materjal – eterniit

Hoone on varustatud elektriga. Veeühendus puudub, kanalisatsioon on lokaalne.

### 3. Lammutustööde korraldamine

Hoone lammutamisel ja tekkivate ehitusjätmete käitlemisel tuleb juhinduda:

Eesti Vabariigi Ehitusseadustikust  
Eestis kehtivatest normatiividest,  
Eesti Standardidest, Jäätmeseadusest  
Töötervishoiu ja tööohutuse seadusest  
Tallinna linna jäätmehoolduseeskirjast

#### 3.1 Ettevalmistustööd

Enne lammutustööde alustamist tuleb läbiviia järgmised tööd:

Nõuded ehituses § 2 lg.1 ( Töötervishoiu ja tööohutuse nõuded ehituses 08.12.1999 nr. 377 ) kohaselt ehitusettevõtjal esitada Tööinspeksioonile vähemalt 3 päeva enne ehitustööde (lammutustööde) alustamist määruse lisas toodud vormi kohaselt eelteade, kui tööde eeldatav kestus ületab 30 tööpäeva ning ehitusplatsil töötab samal ajal vähemalt 20 isikut või eeldatav töömaht ületab 500 inimtööpäeva.

Nõuded ehituses § 4 lg.1 ( Töötervishoiu ja tööohutuse nõuded ehituses 08.12.1999 nr. 377 ) kohaselt ehitustöö ettevalmistamise käigus, enne ehitusplatsil töö alustamist koostab ehitusettevõtja kirjaliku tööohutuse plaani. Tööohutuse plaani peab ajakohastama ja see peab kogu ehitusperioodi ajal olema kättesaadav kõigile ehitusplatsi töötavatele isikutele.

Nõuded ehituses § 34 lg 2 kohaselt enne lammutustööde alustamist peab kindlaks tegema , et lammutatav objekt on lahutatud kõigist võimalikest elektri-, gaasi-, vee-, ja muudest ühendustest.

Hoone tühjendamine prahist ja puitkonstruktsioonidest.

Töövõtja abivahendite (ajutised hoone, tulekustutuse abivahendid jne) paigaldamine ja valve organiseerimine, lammutustööde ja laadimis- paigaldamistööde piirkonna tähistamine nõuetekohaselt tööde läbiviimise ohtlikud tsoonid vastavate hoiatusviitadega (märkidega) ning lahti ühendada elektrikaablid likvideerida ja kinni tamponeerida tehnovõrgud. Töövõtja kohustuseks teha seda nii, et oleks tagatud protsessi osapoolte ja võimalike kolmandate isikute ohutus nii tervisele kui varale vältida lammutusprahi sattumist kanalisatsioonisüsteemi.

#### 3.2. Lammutustööd

Projekt näeb ette üksikelamu lammutamist kogu mahus. Tööde teostamine peab toimuma vastavalt ohutustehnika nõuetele. Pinge all olevate elektrikaablite, juhtmete, samuti töös olevate torustike lähedal, põhiliselt käsitsi, võrkude valdajate ja tellija loal ning järelvalve all. Lammutustöödel on soovitatav kasutada väikevahendeid.

Enne lammutamist, tõstmis ja laadimisoperatsiooni läbiviimist tuleb veenduda, et tõstetav materjal või detail ei ole kiilunud või lahtiühendamata konstruktsioonidest.

Veokite sissesõit ehitusplatsile ja väljasõit toimub Männi tee kaudu. Lammutustööd alustada katuse ja katuslagede lammutamisest. Pärast seda lammutada välis ja siseseinad, põrandad ja vundamendid.

Lammutustööde käigus tekkinud jäätmed tuleb sorteerida ja utiliseerida vastavalt kehtivale "Jäätmeseadusele" (Riigikogus vastu võetud 28.01.2004) ja Tallinna jäätmehoolduseeskirjale (Vastu võetud 08.09.2011 nr 28).

Toetudes Välisõhu kaitse seadusele § 64 tuleb hoone lammutamisel ette näha lammutavate materjalide ja konstruktsioonide kastmist veega.

Puistmaterjalide vedamisel toetuda Välisõhu kaitse seadusele § 61: puistmaterjal katta presendiga või muu materjaliga, mis takistaks saastatuse taseme piirväärtuse ületamist maapinnaläheduse õhukihis.

Lammutustööde lõpetamise järel vormistada jäätmeõiend ja kinnitada see Tallinna Linnavalitsuses.

Jäätmete käitluse eest vastutab ja seda korraldab ehitaja.

Ehitusjäätmed tuleb sorteerida nende tekkekohal ning võimalusel suunata taaskasutusse. Jäätmed kogutakse liikide kaupa sorteeritult metallkonteineritesse ning antakse üle vastavat jäätmekäitlusluba omavale jäätmekäitlusettevõttele ning võimalusel ka taaskasutatakse.

Ehitusjäätmeid võib utiliseerida ja prügilasse vedada vaid selleks vastavat tegevusluba omav ettevõtte või ettevõtja.

Väljakaevatud pinnas taaskasutatakse omal kinnistul.

Ehitaja sõlmib ehitustööde ajaks ehitusjäätmete äraveoks lepingu vastavat litsentsi omava ettevõttega.

### JÄÄTMEKÄITLUS – jäätmete hinnanguline kogus ja koostis

Jäätmeliik		Hinnanguline kogus	Ühik	Tegevuse lühikirjeldus
1	Paekivi 17 05 04	14,95	m <sup>3</sup>	Veetakse objektilt minema ja/või suunatakse võimalusel taaskasutusse ehitusobjektile
2	Tellised 17 01 02	10,94	m <sup>3</sup>	Antakse üle vastavat jäätmeluba omavale jäätmekäitlejale
3	Puit 17 02 01	75,5	m <sup>3</sup>	Võimalusel taaskasutusse näiteks kütteks (+/- 50%) või vastavat jäätmekäitlusluba omava ettevõttele üleandmiseks, nt Jäätmed OÜ
4	Klaas 17 02 02	12	m <sup>2</sup>	Antakse üle taaskasutamiseks vastavat jäätmeluba omavale jäätmekäitlejale, nt Jäätmed OÜ
5	Plast 17 02 03	-	-	Eelhinnangu järgi ei teki ehitusobjektile
6	Asfaldijäätmed 17 03 02	0,0	t	Eelhinnangu järgi ei teki ehitusobjektile
7	Metallisegud 17 04 05	0,01	t	Antakse üle taaskasutamiseks vastavat jäätmeluba omavale jäätmekäitlejale,
8	Pakendid (nt. puitlused,	0,02	t	Tagastatakse pakendiettevõtjale pakendijäätmete ringlusse võtuks või

	kile, Paberkartong pakend, jms)			taaskasutusse suunamiseks või antakse üle taaskasutamiseks vastavat jäätmeluba omavale jäätmekäitlejale, nt Pakend OÜ
9	Kipsipõhised ehitusmaterjalid 17 08 02	0,50	t	Antakse üle sorteerimiseks vastavat jäätmeluba omavale jäätmekäitlejale, nt Jäätmed OÜ
10	Ehitus- ja lammutussegu praht 17 09 04	0,02	t	Antakse üle sorteerimiseks vastavat jäätmeluba omavale jäätmekäitlejale, nt Jäätmed OÜ
11*	Eterniit või muu asbesti sisaldavad ehitusmaterjalid  17 06 05	125,0	m <sup>2</sup>	Antakse üle sorteerimiseks vastavat jäätmeluba omavale jäätmekäitlejale, nt Jäätmed OÜ
12*	Prügi (segaolmejäätmed)  20 03 01	0,01	t	Antakse üle vastavat jäätmeluba omavale jäätmekäitlejale, kes selles jäätmeveo piirkonnas hanke korras valitud kohalik omavalitse poolt.

\*- ohtlikud jäätmed

Märkus: Tabelis esitatud ehitusjäätmete mahud tuleb lammutustööde käigus täpsustada.

Lammutatavate konstruktsioonide jäätmetemahud on antud tihedas olekus. Purustatud jäätmete maht suureneb ca 1,5-2 korda.

### 3.3 Tehnovõrgud

Enne lammutustööde algust kontrollida, et kinnistul asuvad lammutatavad hooned on lahti ühendatud tehnovõrkudest ning hoonetes puuduvad kasutusel olevad tehnosüsteemid.

Madal- ja kõrgepingekaablid. Hoonel on olemas elektriliitumine. Enne hoone lammutamist tuleb hoone lahtiühendada vooluvõrgust. Elektri toitekaabel ühedatakse lahti liitumiskilbist.

Sideliiniühendus: Enne hoone lammutamist tuleb kaablid hoonest lahti ühendada.

Kanaliseatsioon: Lokaalne kanalisatsioon likvideeritakse.

#### 4. Ohutustehnika ja keskkonnakaitse

Tööettevõtjad peavad omama majandustegevuse registris üldehitusliku ehitamise majandustegevuseteadet- ehitusseadustiku §25 lõige 1 punkt 1, MTM 06.08.2015 määruse nr 108 kohaselt.

Nõuded ehituses. §34 lg.1 (Töötervishoiu ja tööohutuse nõuded ehituses 08.12.1999 nr.377) kohaselt ehitise või rajatise lammutamisel tuleb võtta tarvitusele vajalikud ettevaatusabinõud ning lammutustöö teostada pädeva isiku juhtimisel.

Ohutuse tagamiseks ja terviseriskide ennetamiseks peab ehitusettevõtja järgima „Töötervishoiu ja tööohutuse seaduse“, §185 sätestatud töötervishoiu – ja tööohutuslaseid ennetuspõhimõtteid ning arvestama ehitustöö ettevalmistamisel ehitusprojektis esitatud ohutuslase informatsiooniga, tehes vajaduse korral ettepanekuid nimetatud info muutmiseks või täiendamiseks.

Ehitusettevõtja arvestab ehitustööde etappide planeerimisel ja ehitustööde tähtaegade määramisel ehitusprojektis esitatud abinõusid, mida on vajalik rakendada ehitustööde igas etapis töötajate töötervishoiu ja tööohutuse tagamiseks.

Lammutustööd teostada kooskõlastatult ehitise valdajaga ja vastavalt kehtivatele ohutustehnika nõuetele (EV Töötervishoiu ja tööohutuse seadus, vt RT I 2004, 89, 612).

Ehituskonstruksiooni lammutamist peab juhtima vastava väljaõppe läbinud kogemustega töödejuhataja. Kõik ehitusplatsil töötavad inimesed peavad olema instrueeritud ohutustehnika nõuete suhtes.

Ohutuse eest ehitusplatsil vastutab täielikult Töövõtja.

##### Erilist tähelepanu tuleb pöörata järgmistele nõuetele:

Ohtlikud tsoonid piirata signaalpiirdega ja kaitsevahenditega, piirates inimeste sattumist langetatavate konstruktsioonide lähedusse, ohtliku tsooni piirid tähistada hästinähtavate märkidega, näit. OHUTSOON pimedal ajal ohtlikud ja töötsoonid valgustada, piire valgustada signaalvalgustusega lammutustööline peab kandma normidega ettenähtud tööriietust, kasutama isikukaitsevahendeid ja tegema tööd, mille ohutuid töövõtteid ta tunneb, pädeva isiku juuresolekul ja tema korralduse järgi.

Ehitise likvideerimise töödele tohib lubada isikuid, kellel on vastav kvalifikatsioon ning kelle tervis võimaldab eeldada, et nad on võimelised täitma tööülesandeid ohustamata ennast ja teisi isikuid. Tööde teostajatel peab olema kutsetunnistus või tegevusluba.

Tööle lubatakse ainult neid isikuid, kes on tutvunud üldiste ja konkreetsetesse töösse puutuvate ohutuseeskirjadega ja tunnevad töövõtteid.

Lammutusobjektidel peavad olema esmaabivahendid, vahendid abi kutsumiseks, samuti isikud, kes oskavad anda esmaabi.

Erinevad tööoperatsioonid tuleb ajastada ja järjestada selliselt, et nende koosmõju oleks ohutu.

Lammutustööde kasutatavad mehhanismid ja masinad peavad olema tehniliselt korras ning sobivad projektijärgsete lammutustööde teostamiseks, ühtlasi paigaldatud kohtkindlalt, et läheduses töötavad isikud ei oleks ohustatud. Kasutatavad tellingud, redelid ja muud abivahendid peavad olema kontrollitud, kandvad ja püsivad.

Demonteeritava materjali tõstetööde ja maa-alal ladustamise käigus peab olema tagatud tõsteseadmete ning abivahendite tehniline korrasolek, samuti nende tehniliste parameetrite vastavus tööde läbiviimiseks.

Transpordivahendid peavad olema valitud selliselt, et oleks tagatud vajalik kandevõime ning stabiilsus.

Tööõnnetuse korral peab töövõtja tagama kohese esmaabi vastavalt töökaitse seadusele.

Töökaitse tagamise eest lammutustööde maa-alal vastutab töövõtja.

Ehitusplatsil peavad olema välja pandud juhised tegutsemiseks tulekahju korral.

Esmased tulekustutusvahendid tuleb ehitusplatsil paigutada nähtavale ja takistustest vabale pinnale, ruumides võimalikult väljapääsu lähedale või vahetult töökoha juurde, kus tulekahju oht on kõige tõenäolisem.

Hoone lammutamine peab toimuma pädeva isiku juhtimisel.

Inimesete lähenemine lammutatava hoone (konstruktsioonide) piirkonda lubada ainult peale veendumist nende püsivuse ja ohutuse kohta. Järjekordse ehitise osa lammutamisel peab olema kindlustatud veel lammutamata ehitise osa püsivus. Peale konstruktsiooni langetamist rangelt jälgida püsivust üksikute elementide läbilõikamisel, eemaldamisel, ladustamisel ning laadimisel konteinerisse. Olemasoleva konstruktsiooni koormamine lubatud ainult insenerarvutuste põhjendamiseks.

Tööd teostada olemasolevate kommunikatsioonide lähedal ainult käsitsi võrkude valdaja juuresolekul, tuleb veenduda, et elektrikaablid on välja lülitatud.

Ehitusplatsil peavad tuletõrjevahendid olema nähtaval kohal, peab olema tagatud juurdepääs tuletõrjemasinatel.

### **Haljastuse kaitse**

Kõrghaljastus säilitatakse ja lammutustööde käigus tuleb vajadusel puud kaitsta. Ehitustööde teostamisel tuleb erilist tähelepanu pöörata puu juurte ja tüve kaitsmisele. Tehnovõrkude planeerimisel tuleb samuti lähtuda kõrghaljastuse säilitamise printsiibist. Puude puhul on kaitsetsoon minimaalselt puu võra ristprojektsioon maapinnast. Tsoon tuleb piiritleda kas (latt- või plast) tara või mitmekordse märgistuskilega. Tsooni märgistus tuleb säilitada kogu ehitustegevuse aja kuni viimaste haljastustööde valmimiseni.

Kui mingil puhul on vajalik masinate või ehitajate sisenemine puu(de) kaitsetsooni, tuleb paigaldada puutüvele kaitse. Tüve ümber siduda püstised lauad, laudade ja tüve vahele panna pehmendus (kivivill, autokummid, vms). Laudadest kaitse peab ulatuma kogu tüve ulatuseni võrani. Jälgida tuleb, et ehitustööde käigus ei vigastataks puude oksid. Vajadusel kärpida puu alumisi oksid nii, et see ei tekita puule jäävaid kahjustusi ja puu võrakuju säilib. Puuokste lõikamiseks on vajalik Tallinna Keskkonnaameti luba ja töid võib teostada kutsetunnistusega puuhooldusspetsialist arborist.

LISAD FOTOD

Ortofoto

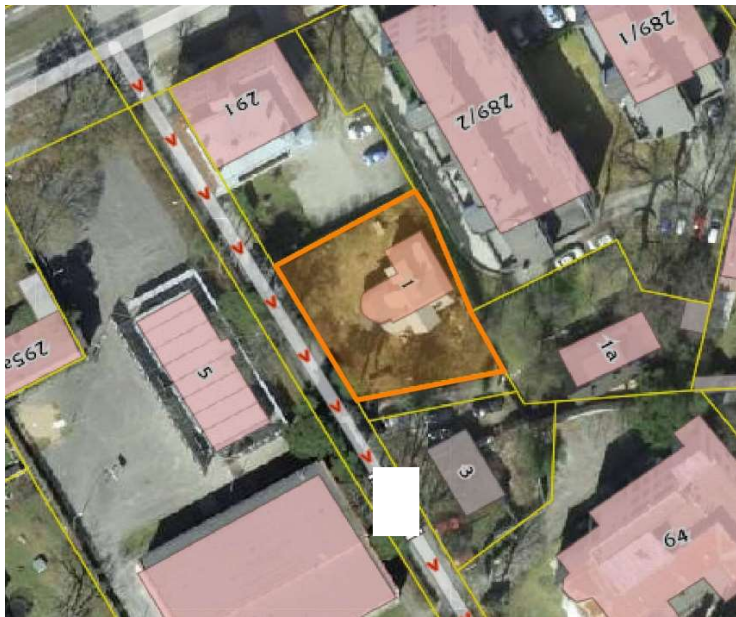


Foto nr. 1





Foto nr. 2



Foto nr. 3



Foto nr. 4

