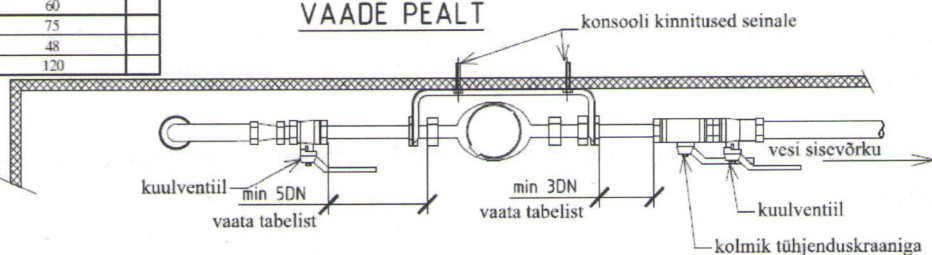


DN/ID	Sirge lõigu pikkus enne veearvestit (mm)	Sirge lõigu pikkus peale konsooli (mm)
15	75	45
20	100	60
25	125	75
32	160	48
40	200	120

VEEMÕÕDUSÕLME TÛÛPSKEEM

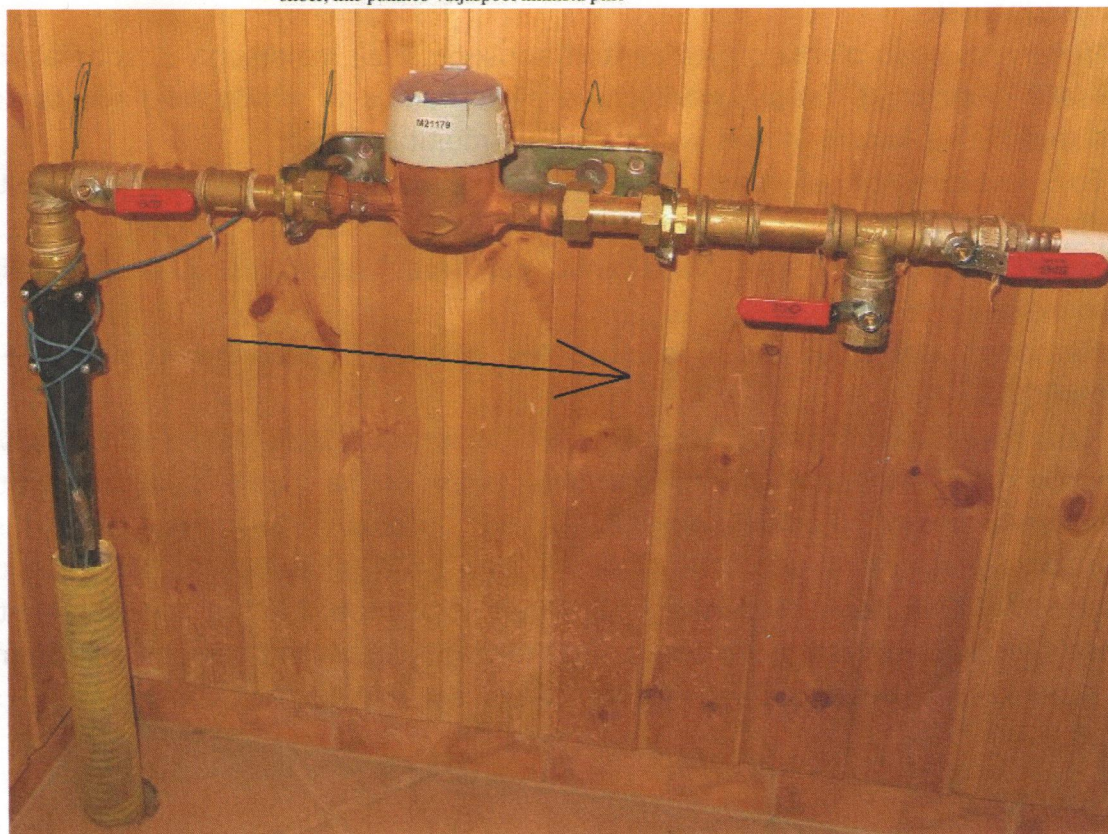
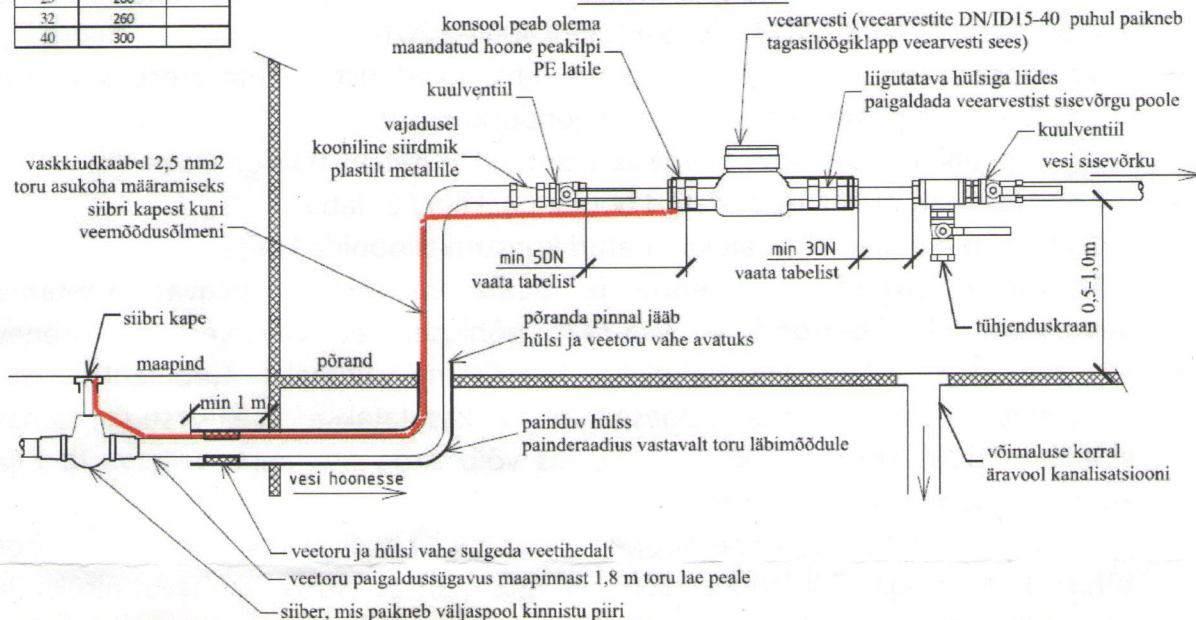
VAADE PEALT



Paigaldada konsool veearvestile

DN	Veearvesti pikkus (mm)
15	165
20	190
25	260
32	260
40	300

VAADE KÛLJELT



Veemõõdusõlm

Veemõõdusõlm on ühisveevärgist võetava vee mõõtmiseks ettenähtud veearvestist ja veearvesti juurde kuuluvast armatuurist koosnev tehniline sõlm.

Veemõõdusõlme projekteerimisel ja rekonstrueerimisel lähtuda järgnevatest nõuetest:

- Kinnistu veemõõdusõlme projekteerimisel ja rekonstrueerimisel tuleb lähtuda standarditest EVS 835:2014 ja EVS-EN ISO 4064-5:2014.
- Veemõõdusõlm koosneb konsoolist ehk kandurist, nõutavatest sirgetest osadest enne ja peale veearvestit ja tühjenduskraanist.
- Konsool ehk kandur peab olema varustatud liigutatava hülsiga liidesega.
- Konsool peab olema maandatud hoone peakilpi PE- latile.
- Konsool peab olema jäigalt kinnitatud konstruktsioonide külge.
- **Nõutavad sirged osad enne ja peale veearvestit peavad vastama veearvesti siseläbimõõdule (DN/ID)** põhjusel, et veearvestisse sisenev ja veearvestist väljuv veevool oleks laminaarne, vältimaks turbulentsi, mis põhjustab mõõtevea. Kui sulgeseadmena kasutatakse veearvestiga samas siseläbimõõdus täisavaga kuulventiili, siis võib sirge osa enne veearvestit olla kuulventiili pikkuse võrra lühem.
- Peale veearvestit ning enne hoonepoolset kuulventiili paigaldada kolmik koos tühjenduskraaniga. Tühjenduskraan on ette nähtud surve mahavõtmiseks ja tühjendamiseks.
- Veearvesti peab olema projekteeritud horisontaalselt, näidikuga ülespoole nii, et selle näitu oleks kerge lugeda, seda oleks hõlbus vahetada ning see oleks kaitstud külma, kuuma ja väliste mehaaniliste mõjutuste eest.
- Enne veearvestit ei tohi olla ühtegi veevõttu võimaldavat ühendust. Puhastusseadmed (nt mudafilter, peenpuhastusfilter jne) tuleb vajadusel paigaldada peale veearvestit paiknevat sulgelementi (kuulventiili) hoone sisevõrgu poole.
- Veearvesti paigaldab AS-i Tallinna Vesi esindaja. Veearvesti kuulub vee-ettevõtjale.
- Kastmisvee arvesti paigaldamiseks tuleb eelnevalt küsida AS-i Tallinna Vesi nõusolekut. Kastmisvee arvesti harutoru peab olema peale peaveearvestit. Kastmisveearvesti (kortertüüpi, DN/ID 15, pikkus 110 mm, paigaldus horisontaalne), monteerib AS-i Tallinna Vesi esindaja eelnevalt paigaldatud konsoolile. Kõik kastmisveearvesti paigaldamisega seotud kulud kannab klient. Enne kastmisveearvestit peab olema sirge toruosa pikkusega minimaalselt 75mm ja peale kastmisveearvestit sirge toruosa pikkusega minimaalselt 45mm.